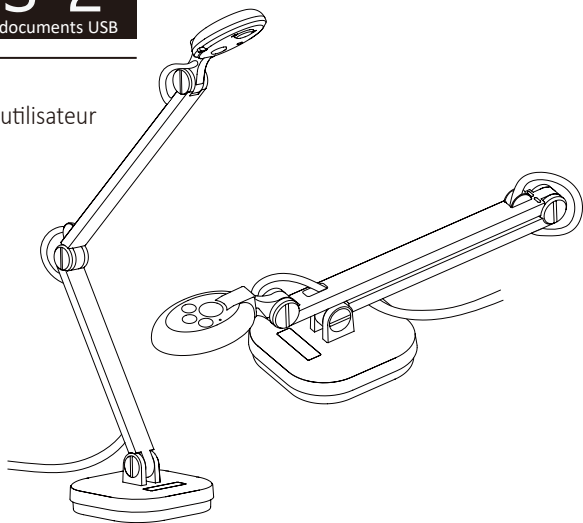


inSwan

INS-2

Caméra de documents USB

Manuel d'utilisateur



Contenu de l'emballage :

- Caméra de documents USB INS-2
- Guide rapide
- Feuille anti-reflet
- Adaptateurs pour microscopes

Service clientèle

Courrier électronique: service@inswan.com

Site Internet : <https://www.inswan.com>

- Déclaration de conformité à la FCC (Classe A) :

Cet appareil est conforme à la Partie 15 des règles de la FCC. Son fonctionnement est soumis aux deux conditions suivantes : (1) cet appareil ne doit pas causer d'interférences nuisibles, et (2) cet appareil doit accepter toute interférence reçue, y compris les interférences susceptibles de provoquer un fonctionnement non souhaité.



- Déclaration de la Commission fédérale des communications (FCC) :

Cet équipement a été testé et est conforme aux limites pour un appareil numérique de Classe A, conformément à la Partie 15 des règles de la FCC. Ces limites sont conçues pour offrir une protection raisonnable contre les interférences nuisibles lorsque l'équipement est utilisé dans un environnement commercial. Cet équipement génère, utilise et peut émettre de l'énergie radiofréquence et, s'il n'est pas installé et utilisé conformément aux instructions, il peut causer des interférences nuisibles aux communications radio. Le fonctionnement de cet équipement dans une zone résidentielle est susceptible de causer des interférences nuisibles, auquel cas l'utilisateur devra corriger les interférences à ses propres frais.

- Déclaration de conformité de la Communauté européenne (Classe A) :

Il s'agit d'un produit de classe A. Dans un environnement domestique, ce produit peut causer des interférences radio, auquel cas l'utilisateur peut être tenu de prendre des mesures adéquates.

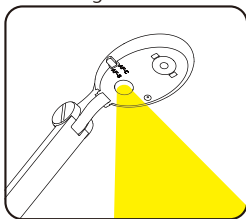


Le symbole de la poubelle barrée indique que ce produit ne doit pas être jeté dans les ordures municipales. Au lieu de cela, vous devez disposer de l'équipement usagé en le remettant à un point de collecte désigné pour le recyclage des équipements électriques et

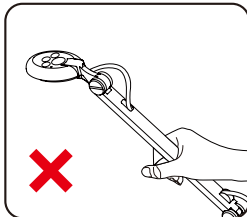
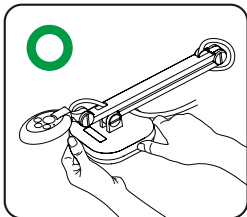


Avertissement

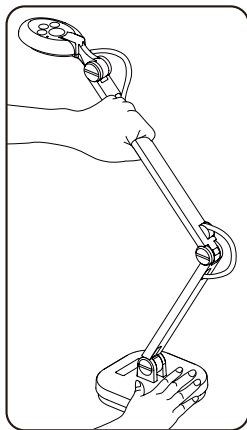
1. Ne regardez pas directement la source lumineuse LED, car cela pourrait endommager la rétine.

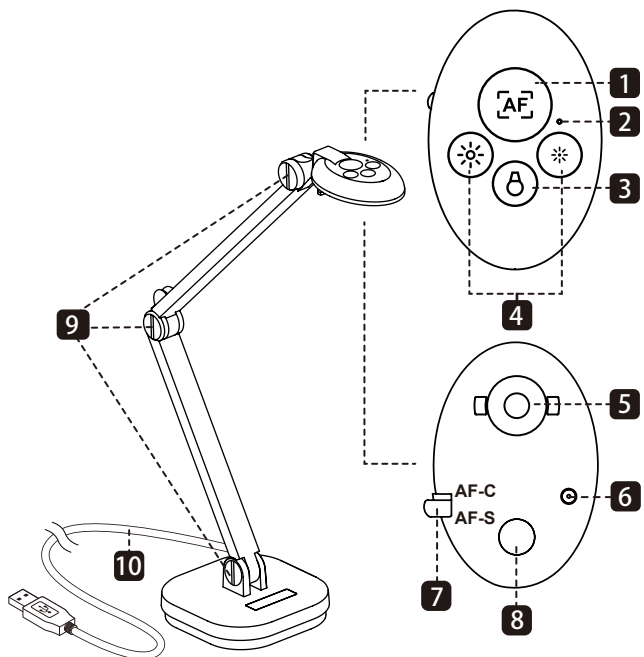


2. Transportez le produit en tenant la base de l'unité principale des deux mains. Ne tenez jamais le produit uniquement par le bras ou la tête de la caméra.



3. La caméra peut être endommagée si elle heurte une surface de bureau ou un objet dur.
4. Ne tournez jamais le bras dans la direction opposée.
5. Assurez-vous de garder une main sur la base de l'appareil lorsque vous réglez le bras et la tête de la caméra.





- | | |
|--|---|
| 1 Bouton de mise au point automatique | 7 Commutateur autofocus |
| 2 Indicateur de la caméra | AF-S (mise au point automatique - une fois) |
| 3 Bouton de la lampe | AF-C (Autofocus - Continu) |
| 4 Bouton du réglage de la luminosité | 8 Lampe LED |
| 5 Caméra | 9 Vis d'articulation du bras |
| 6 Microphone | 10 Câble USB |

B

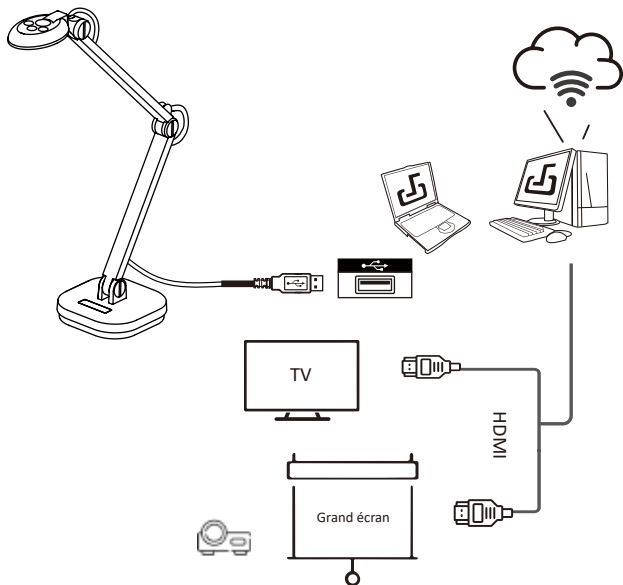
Installation de logiciels d'application sur l'ordinateur / le portable

INS-2 nécessite l'application **Documate** ou un autre logiciel de webinaire pour fonctionner. Veuillez télécharger la dernière version de l'application **Documate** pour PC, Mac ou Chromebook à l'adresse **www.inswan.com**. Utilisez **Documate** pour afficher le manuel/les objets, puis utilisez le partage d'écran dans n'importe quelle application de webinaire pour un enseignement/une conférence à distance à fort engagement.

INS-2 est compatible avec la plupart des applications logicielles de webinaire.

C

Connectez votre INS-2 à l'ordinateur / portable via le câble USB



D

Utilisation du logiciel d'application Documate


Démarrez l'application sur votre ordinateur / ordinateur portable et choisissez le mode de fonctionnement souhaité.



Mode en direct (par défaut) :

Affiche l'image en direct capturée par INS-2 et propose diverses fonctions pour améliorer votre présentation.

Enregistrement vidéo et capture d'images

Cliquez  pour prendre des photos ou  pour enregistrer des clips vidéo pour une utilisation ultérieure.



Mode de lecture :

Examinez et / ou éditez des instantanés et les clips vidéo pris par INS-2 ou d'autres appareils.




Mode de dessin :

Utilisez l'espace tableau blanc et les outils d'annotation pour ajouter du texte, créer des dessins ou annoter des images existantes.



Mode de numérisation:

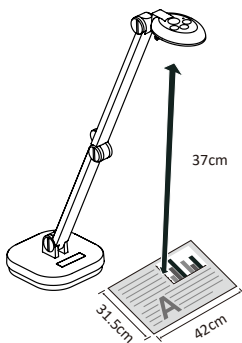
Numérisez des documents ou des images aux formats PDF, PNG, JPG ou TIFF. Vous pouvez également effectuer une reconnaissance optique de caractères (OCR) pour extraire du texte à des fins d'édition.

 Des vidéos d'instruction plus détaillées sont disponibles sur le site: www.inswan.com.

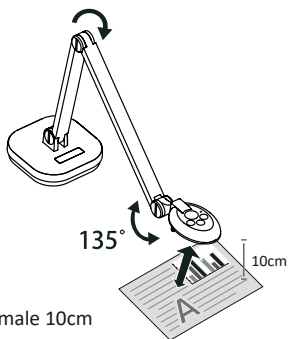
E

Réglage de la position de l'INS-2

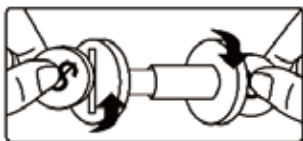
Régalez la hauteur et/ou la pose de la caméra documentaire multi-articulations INS-2 pour capturer une grande variété d'objets.



Hauteur maximale
37cm, pour un champ
de vision maximal
31.5cmx 42cm



Hauteur minimale 10cm

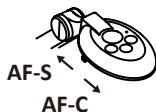


Remarque:

utilisez deux pièces de monnaie pour serrer les vis de l'articulation du bras si celui-ci est desserré.

F

Réglage de la mise au point



Réglez le mode de mise au point sur AF-C (AF continu) pour film les objets en mouvement ou sur

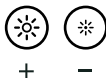
AF-S (AF- une fois) pour les objets statiques.



Une pression sur la touche de mise au point automatique permet de régler automatiquement la mise au point optimale une fois.

G

Réglage de la luminosité



Réglez les niveaux de luminosité vers le haut ou vers le bas avec le bouton Luminosité.

H

Changer l'orientation de l'image



Supposons que votre image soit à l'envers ; appuyez sur ces deux boutons en même temps pour changer l'orientation de l'image lors de la capture d'images pour un spectacle en direct. Vous pouvez également retourner ou faire pivoter l'image de l'écran dans l'application **Documate**.

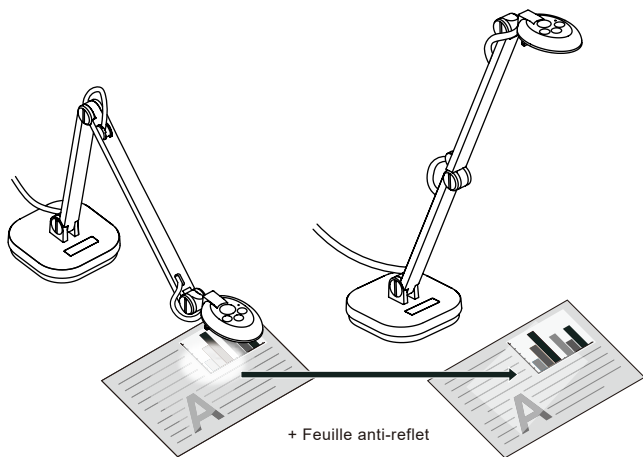
I

Éclairage supplémentaire



Allumez la lampe LED pour améliorer la qualité d'image dans les environnements sombres.

Éliminez les reflets de surfaces brillantes (par exemple, les pages de magazines) en superposant la feuille anti-reflets.

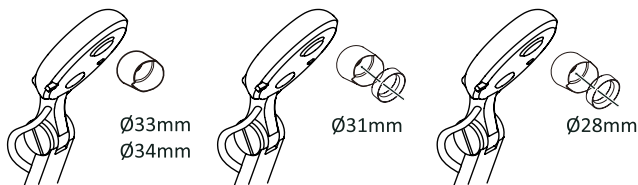


Connexion d'un microscope (opération avancée)

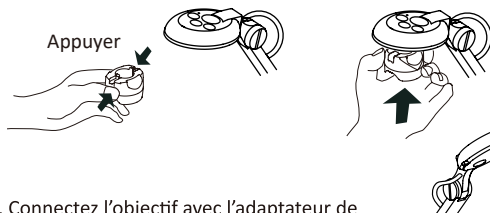
Connectez votre INS-2 à un microscope pour projeter des objets microscopiques sur un grand écran.

1. Réglez le microscope et faites la mise au point sur l'objet souhaité.
2. Choisissez un adaptateur de microscope approprié.

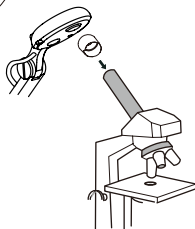
Les accessoires de l'adaptateur de microscope sont applicables à Ø28mm, Ø31 mm, Ø33 mm et Ø34 mm.



3. Montez l'adaptateur de microscope sur l'objectif.



4. Connectez l'objectif avec l'adaptateur de microscope au microscope.



Pour un fonctionnement plus avancé, veuillez consulter notre site officiel à l'adresse suivant: www.inswan.com.

Dépannage

Lors de l'utilisation du visualiseur de documents :		
Problème	Cause	Solution
L'appareil ne peut pas être allumé.	Le câble USB n'est pas correctement connecté à l'ordinateur ou l'ordinateur peut avoir planté.	Rebranchez le câble USB avec la caméra de documents.
		Redémarrez l'ordinateur.
Aucune image n'apparaît après la connexion.	La caméra de documents n'est pas correctement connectée à l'ordinateur.	Reconnectez le câble USB à la caméra de documents.
	Le capuchon de l'objectif n'est pas retiré.	Retirez complètement le capuchon de l'objectif.
	Le logiciel n'est pas installé sur l'ordinateur.	Installez le logiciel inclus sur l'ordinateur.
	Le logiciel d'application n'est pas compatible avec la caméra de documents.	Utilisez le 'logiciel inclus' pour utiliser la caméra de documents.
L'image est floue.	Probablement, la distance de l'objet est trop proche de la lentille.	Appuyez sur le bouton AF pour refaire la mise au point.
		Assurez-vous que la distance entre l'objectif et le sujet est supérieure à 10 cm.
L'image ne bouge pas.	L'ordinateur ou le logiciel d'application peut avoir planté.	Redémarrez l'ordinateur ou le logiciel d'application.
Des bruits se produisent lors de la visualisation d'images sur l'ordinateur.	Le réglage de scintillement ne correspond pas à la norme du pays où vous séjournez.	Ajustez le réglage de scintillement dans le logiciel.
Image figée ou aucune image affichée dans Windows 7	Le décodeur intégré du système d'exploitation Windows 7 ne prend pas en charge la diffusion d'images à des résolutions supérieures à 2592x1944.	Téléchargez gratuitement un pack de codecs depuis Internet, tel que le K-lite Codec Pack. Ce pack de codecs installera le décodeur nécessaire pour que Windows 7 puisse fonctionner en streaming d'images haute résolution. http://www.codecguide.com/download_kl.htm