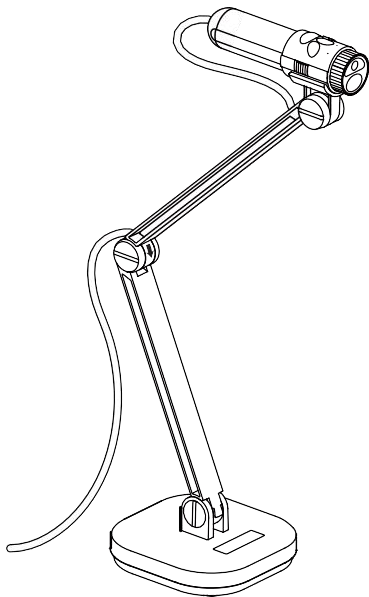




INS-3

USB書画カメラ

ユーザー マニュアル



同梱品：

- | | |
|-------------------|-------------|
| - INS-3 USB 書画カメラ | - アンチグレアシート |
| - カメラブラケット | - クイックガイド |

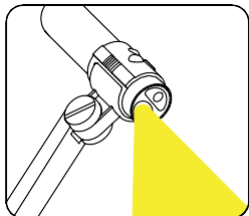
お客様サービス：

Email: service@inswan.com

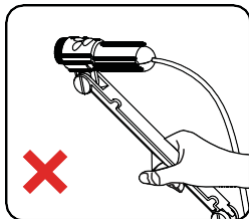
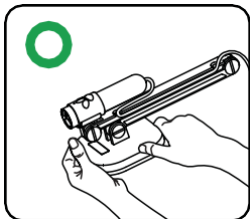
URL: <http://www.inswan.com>

警告

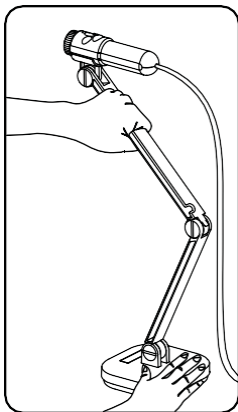
1. LEDライトに直接目を向けないでください。網膜の損傷を引き起こす可能性があります。



2. 製品を持ち運ぶ際には、両手で本体のベースを持ってください。アームやカメラだけで製品を持たないでください。

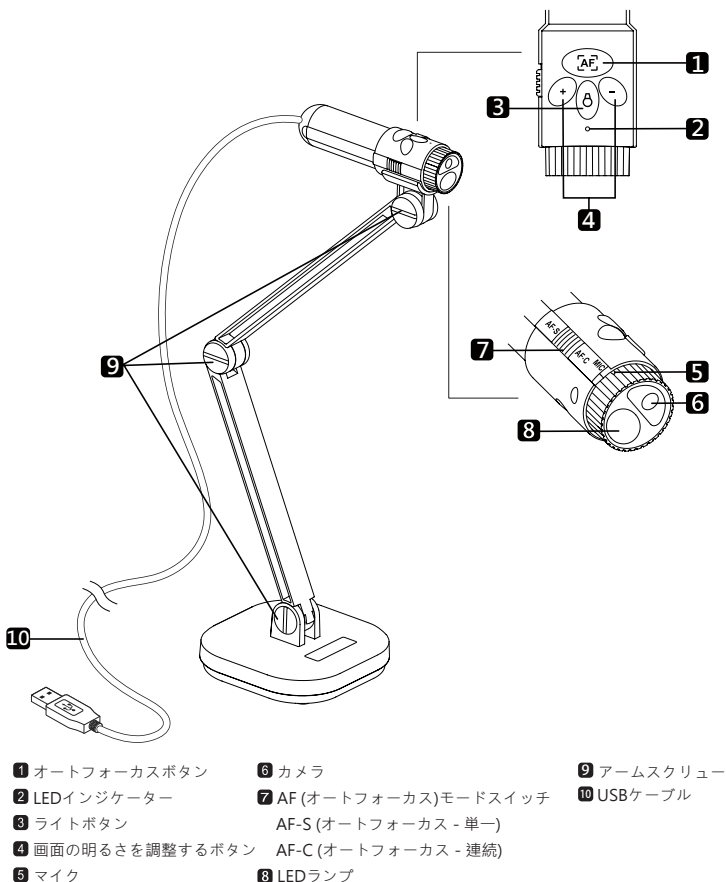


3. デスクの表面や硬い物体に当たるとカメラが損傷する可能性があります。
4. アームを逆方向に回さないでください。
5. アームやカメラを調整する際には、必ず片手を台座に置いてください。



書画カメラの準備方法

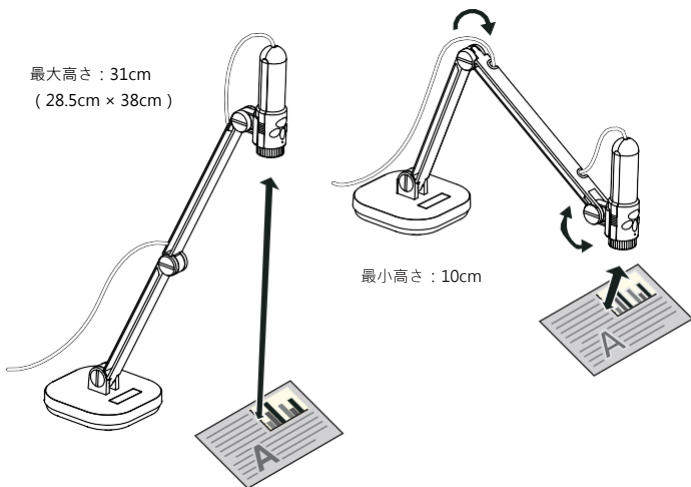
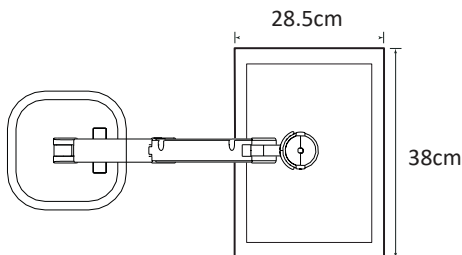
● 書画カメラの紹介



設置方法

このセクションでは、ドキュメントカメラをスムーズに調整するための役立つヒントを提供します。

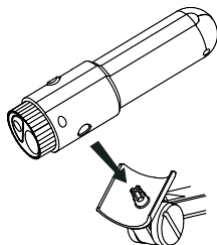
● 作業領域



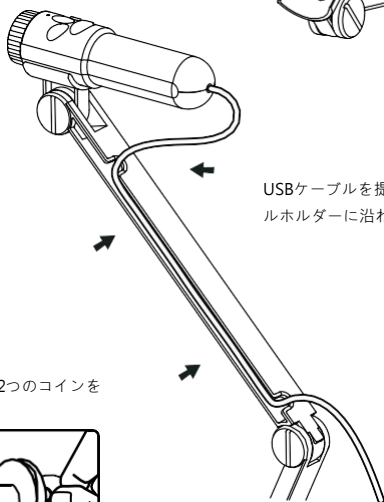
設置方法

● カメラホルダーの使用方法

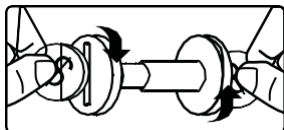
カメラをカメラブラケットに置く



USBケーブルを提供されたケーブルホルダーに沿わせて配置する



注意：デバイスアームを2つのコインを使って締めてください。



● LEDランプ

もし暗い環境である場合は、露出を向上させるためにLEDランプを点灯させてください。

● フォーカスを調整する

フォーカスボタンを押すと、カメラが自動的にフォーカスを調整します。

● 明るさを調整する

明るさボタンを押して、表示される画面の明るさレベルを調整します。

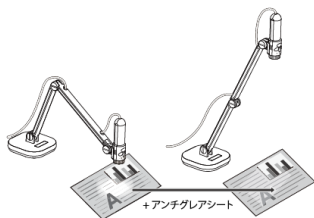
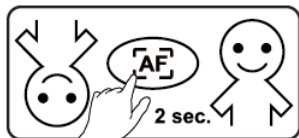
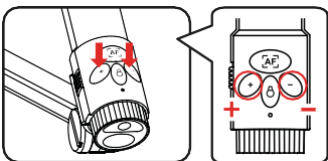
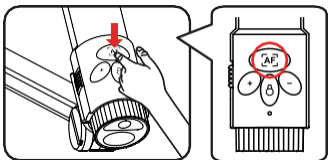
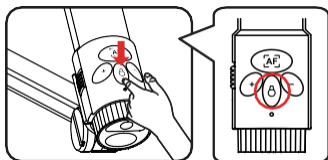
● 画像の向きを変更する

もし画像が逆さまに表示される場合は、AFボタンを2秒間押し続けると画像の向きが反転します。
また、Documate 内で画面の画像を反転または回転させることもできます。

● 反射防止

アンチグレアシートは、光沢のあるオブジェクトや光沢のある表面の上に重ねて使用する透明なプラスチックシートで、まぶしさを軽減するために使用されます。

光沢のある表面（例：雑誌のページ）からの反射を防ぐために、アンチグレアシートを重ねることで、まぶしさを軽減することができます。



基本的な操作手順

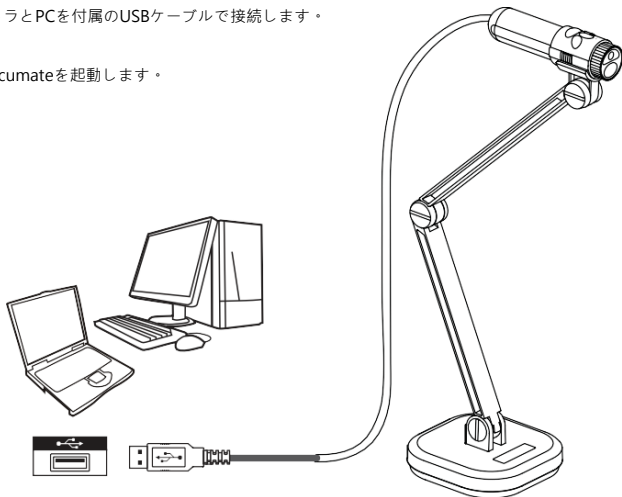
● 書画カメラをPCカメラとして使用する方法

アプリケーションを起動する

1. 書画カメラをコンピュータに接続してください。
コンピュータを起動し、カメラのUSBケーブルをコンピュータのUSBポートに接続してください。そしてコネクタとポートが正しく揃っていることを確認してください。
2. PCカメラを起動してください。
書画カメラが正しく接続され、PCに検出された後、PCカメラの機能を使用することができます。

Documateを使用する

1. Documateソフトウェアをインストールしてください。
2. 書画カメラとPCを付属のUSBケーブルで接続します。
3. PCでDocumateを起動します。



故障箇所を除去する

ドキュメントカメラを使用する際の問題：		
問題	原因	解決策
カメラが正常に電源が入りません。	USBケーブルがコンピュータに正しく接続されていないか、コンピュータがクラッシュしている可能性があります。	USBケーブルを書画カメラに再接続してください。
		コンピュータを再起動してください。
接続後、画面が表示されません。	書画カメラがコンピュータに正しく接続されていません。	USBケーブルを書画カメラに再接続してください。
	コンピュータにソフトウェアがインストールされていません。	書画カメラを操作するために、同梱されているソフトウェアをインストールしてください。
	アプリケーションが書画カメラと互換性がありません。	書画カメラを操作するために、同梱されているソフトウェアを使用してください。
画像がぼやけています。	対象物の距離がカメラに近すぎる可能性があります。	AFボタンを押してオートフォーカスを行ってください。
		カメラから被写体までの距離は10cm以上離してください。
画像が動きません。	コンピュータやアプリケーションがクラッシュしている可能性があります。	コンピュータやアプリケーションソフトウェアを再起動してください。
コンピュータで画像を表示する際に騒音があります。	フリッカー設定が滞在している国の基準と一致していません。	ソフトウェアでフリッカー設定を調整してください。

<p>Windows 7で画像が動きませんが、画像が表示されない場合</p>	<p>Windows 7システムの内蔵デコーダーは、2592x1944の解像度以上の画像ストリーミングをサポートしていません。</p>	<p>インターネットから無料のコーデックパックをダウンロードしてください。</p> <p>例えばK-lite Codec Packです。このコーデックパックは、Windows 7で高解像度の画像を表示させるために必要なデコーダーをインストールします。</p> <p>http://www.codecguide.com/download_kl.htm</p>
--	---	--

❗ このマニュアルの内容は事前の通知なしに変更されることがあります。